

Functiekaart

Vroedvrouw

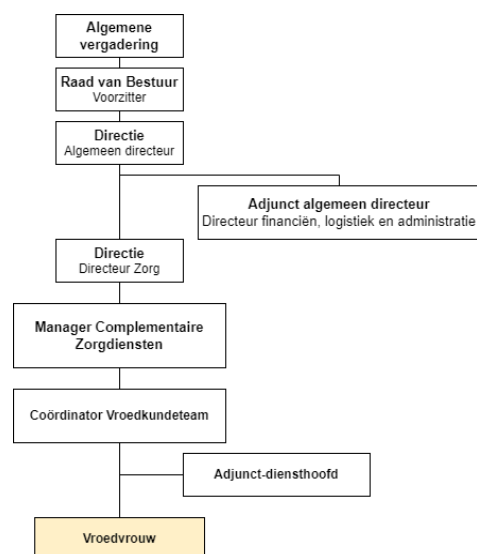
Functiedoel

Het verlenen van integrale en geïntegreerde zorg (vroedkundig en psychosociaal) aan zwangeren/kraamvrouwen, baby's én hun gezin in de thuiscontext (of op locatie).

De vroedvrouw draagt de medische verantwoordelijkheid over moeder én kind in de pre- en postnatale periode door preventieve adviezen, het opvolgen van de fysiologische processen en doorverwijzen bij pathologieën. De vroedvrouw ondersteunt (aanstaande) ouders in het opnemen van hun ouderrol en heeft eveneens oog voor de plaats van het gezin in de maatschappij. Hierbij vormt de vroedvrouw het aanspreek- en referentiepunt naar andere zorgdisciplines en betrokken instanties. In de perinatale periode neemt de vroedvrouw hierin een coördinerende rol op.

Tenslotte heeft de vroedvrouw een brede maatschappelijke rol. De vroedvrouw stimuleert en bevordert de gezondheid van de vrouw, de moeder, het kind en het gezin tijdens de verschillende levensfasen.

De coördinator van het Vroedkundeteam heeft de hiërarchische bevoegdheid over de vroedvrouw. De vroedvrouw krijgt ondersteuning, begeleiding en sturing van de coördinator en adjunct-hoofdvroedvrouw.



Resultaatsgebieden

Medische-en zorgtechnische taken

het uitvoeren van evidence-based medische en zorgtechnische taken om kwaliteitsvolle zorg op maat te kunnen bieden pre-en postnataal.

Uitvoeringscriteria:

- realiseert deskundige en kwalitatieve vroedkundige begeleiding vanuit een holistische benadering en op maat van de individuele zwangere, kraamvrouw, het (ongeboren) kind en het gezin.
- kan autonoom een fysiologische zwangerschap en postpartum opvolgen volgens de regionaal geldende zorgpaden en herkent pathologieën.
- Voert onderzoeken (oa labo-onderzoeken) uit om toezicht te houden op het normale verloop van de zwangerschap en rapporteert hierover aan de gynaecoloog.
- observeert de gezondheidstoestand van de (aanstaande) moeder én kind, detecteert, signaleert en verwijst eventuele aandachtspunten of pathologieën naar de behandelende arts en rapporteert dit in het kraamdossier. Draagt medische verantwoordelijkheid over de moeder en de (ongeboren) baby binnen de fysiologische opvolging.
- voert zelfstandig en autonoom alsook op voorschrift technische handelingen uit bij zowel de zwangere (inspuitingen, infusen, wondzorg, bloednames, suikertest, urinecontroles, beluisteren harttonen,...) als bij de bevallen mama en de baby (bloednames, wondzorg, metabole screening, maagsondes, Mickeybutton, zuurstoftoediening,...)
- anticipeert op crisissituaties, verwijst naar de arts en neemt in noodsituaties, indien nodig, de nodige maatregelen op eigen initiatief.
- begeleidt de borst- en kunstvoeding.
- kan correcte informatie geven en tijdig verwijzen naar de betrokken verloskamer indien nodig tijdens de arbeid
- werkt op een systematische en gestructureerde manier: stelt een zorgplan op vertrekkende vanuit probleemanalyse, doelstellingen en acties formuleren, deze evalueren en bijsturen indien nodig (plan-do-check-act).
- zorgt voor de correcte uitvoering van het medisch voorschrift bij toevertrouwde handelingen en bij verlenging van zorg omwille van medische redenen.
- heeft kennis van transmurale zorgpaden waarin het vroedkundeteam participeert.
- kan wetenschappelijke scores correct invullen en interpreteren (oa. BIB-tool).
- Intern wordt er ingezet op een goede samenwerking met referentieverpleegkundigen en wijkteamverpleegkundigen. De begeleidende vroedvrouw zal binnen de pre-en postnatale periode hierin een coördinerende functie opnemen voor de parturiënte en het gezin.
- kan ook extern de zorgcoördinatie op zich nemen

Zorggebonden psychosociale, relationele en voorlichtingstaken

In communicatie treden met ouders, multidisciplinaire hulpverleners en andere externe partners in functie van maximale ondersteuning en zorgafstemming.

Uitvoeringscriteria:

- heeft oog voor het ganse gezin: adviseert, begeleidt en geeft uitleg, luistert naar de (aanstaande) ouders, heeft oog voor hun problemen en verwachtingen, voert gesprekken om samen tot een gepersonaliseerde aanpak of oplossing te komen, dit steeds met openheid en respect voor elk individu en cultuur.
- is op de hoogte van het interfederaal zorgpad geïntegreerde zorg voor kwetsbare zwangeren en participeert hierin volgens de regionaal afgesproken
- heeft als doel de ouders te laten groeien in zelfstandigheid en het zelfvertrouwen te stimuleren.
- gaat in overleg met andere multidisciplinaire hulpverleners in het gezin en neemt deel aan overlegmomenten over het samen ondersteunen van de zwangere/kraamvrouw om optimale zorg te garanderen (LCO/MDO/...).
- heeft oog voor complexe gezinssituaties en herkent psycho-sociale crisissituaties zoals alcohol- of drugsverslaving, tienerzwangerschap, kansarmoede, partnergeweld, kindermishandeling,...
- informeert de zwangere/ kraamvrouw en familie over interne en externe diensten (vb. K&G, inloopteam, CKG,...), kan daarop aansluitend gericht doorverwijzen en contacteert, indien nodig, zelf de betreffende interne/externe dienst.
- informeert het gezin over sociale wetgeving (geboorteaangifte, aanvragen kraamgeld of borstvoedingsverlof, ...).
- geeft informatie over seksualiteit, anticonceptie, geboorteregeling, zwangerschap, bevalling en de postpartumperiode.
- Geeft psychologische steun bij een stopzetting van de zwangerschap of bij problemen en geeft inlichtingen over de te nemen stappen in geval van overlijden.
- informeert en overlegt op een gestructureerde manier (zowel schriftelijk als mondeling) met collega's, huisarts en/of behandelende arts en andere professionele hulpverleners.
- gebruikt de juiste informatiekanalen en aanspreekpunten om de noodzakelijke informatie te verzamelen over de zwangere of kraamvrouw met het oog op een optimale zorg (zelf uit te voeren of via doorverwijzing).
- heeft kennis van de regionale sociale kaart.
- doet bij vragen en/of problemen beroep op de collega's, interne deskundigen, specialisten of leidinggevenden.
- respecteert het beroepsgeheim en gaat op een discrete en deskundige wijze om met parturiënteninformatie.
- Geeft workshops en vorming aan externe en (aanstaande) ouders

Organisatiegebonden taken

Uitvoeringscriteria:

- helpt actief en constructief-kritisch mee in het opstellen en realiseren van organisatie-, afdelings- en teamdoelstellingen.
- werkt actief mee aan (verbeter)projecten m.b.t. zorginnovatie
- werkt actief mee aan interne audits ter verbetering van de interne processen.

- neemt deel aan de permanentieregeling binnen het team.
- deelt kennis met interne en externe partners.
- begeleidt en ondersteunt studenten (vroedkunde, kraamzorg, lactatiekunde) en nieuwe collega's in hun professionele ontwikkeling.
- volgt actuele debatten en projecten op en neemt actief deel waar mogelijk, profileert het beroep.
- begeleidt nieuwe, toegewezen collega's.
- Neemt actief deel aan het wekelijks lokaal vroedvrouwenoverleg (LVO-patiëntenoverleg)
- draagt zorg voor de materialen die ter beschikking gesteld worden.
- geeft voordrachten, in- en externe vormingen en relationele voorlichting op vraag.
- heeft aandacht voor het onderhouden van nauwe contacten binnen het regionale netwerk
- is regelmatig actief aanwezig in verschillende interne en externe regionale overlegmomenten en maakt, waar mogelijk, concrete afspraken met relevante partners rond de samenwerking
- is een ambassadeur van de organisatie, binnen en buiten de organisatie, tijdens en buiten de werkuren en vertegenwoordigt de organisatie loyaal

Administratieve taken

Administratieve opdrachten correct uitvoeren in functie van een reglementaire en vlotte werking van de dienst.

Uitvoeringscriteria:

- houdt het elektronisch kraamdossier van de zwangere/kraamvrouw, baby en voeding actueel volgens de RIZIV-richtlijnen
- registreert de gegevens van de parturiënte en de uitgevoerde zorgen met kennis van de RIZIV-nomenclatuur voor een correcte tarificatie.
- geeft info over de tarificatie (nomenclatuur en tarieven Wit-Gele Kruis) bij een eerste consult
- communiceert met externe partners volgens administratieve afspraken (metabole screening, transmurale zorgpaden, overdrachtsbrieven naar artsen,...).
- volgt de afgesproken administratieve verplichtingen (agenda, uren,...)
- communiceert naar collega's volgens afgesproken kanalen voor een volledige en correcte overdracht van gegevens om een continuïteit van zorg te verzekeren
- houdt zich aan de procedures en afspraken binnen de kraamdienst om continuïteit en éénduidigheid in zorg te garanderen.
- is verantwoordelijk voor het opstellen van de zorgronde en houdt hierin rekening met de geldende afspraken van efficiëntie en timemanagement.

Inzetten op professionele ontwikkeling

Bevorderen van de eigen professionele ontwikkeling om te komen tot optimale en kwalitatieve zorgverlening. Acties en initiatieven ondernemen ter verbetering van de eigen dienstverlening.

Uitvoeringscriteria:

- beschouwt levenslang leren als een persoonlijke verantwoordelijkheid. Hiervoor volgt zij

recente wetenschappelijke literatuur op, doet beroep op beschikbare protocollen, krijgt on the job-training door vaardige collega's, volgt actief interne en externe bijscholingen, training door externen (bv infuuspompen), vakliteratuur en intervisies.

- volgt relevante V(ormingen)T(rainingen)O(pleidingen) en participeert actief
- signaleert VTO-behoefte van zichzelf en van de afdeling aan de afdelingsleiding
- integreert nieuwe kennis in de dagdagelijkse praktijk
- heeft oog voor een goede werk-privé balans (zelfzorg)

Competentieprofiel

Kennisgerichte competenties

- up-to-date kennis van vroedkunde in het algemeen en eerstelijnszorg in het bijzonder (conform de wetgeving)
- kennis omtrent de missie/visie van het Wit-Gele Kruis Limburg
- kennis omtrent de werking van het Wit-Gele Kruis Limburg (vb. interne diensten, ...)
- kennis van interne afspraken en procedures op provinciaal en niveau van het vroedkundeteam
- kennis van de wetgeving mbt vroedkundige handelingen
- kennis van aspecten mbt cliëntveiligheid
- kennis omtrent het eigen functioneren en deze in relatie tot de (aanstaande) moeder, het gezin en collega's
- kennis van het elektronisch kraamdossier
- kennis van de RIZIV-regelgeving
- kennis van de smartphone
- kennis van de laptop en IT-toepassingen
- kennis van de regionale sociale kaart en regionale/interfederale zorgpaden

Gedragcompetenties

Generieke of kerncompetenties

[Klantgerichtheid](#)

[Samenwerken](#)

[Organisatiesensitiviteit](#)

[Discipline](#)

[Leerbereidheid/leervermogen](#)

Functiegebonden competenties

[Luisteren](#)

[Probleemanalyse](#)

[Plannen en organiseren](#)

[Mondelinge uitdrukkingsvaardigheid](#)

[Flexibel gedrag](#)

[Stressbestendigheid](#)

Voorwaarden

Technische fiche

- **WGKL-functie:** Vroedvrouw

- **WGKL-categorie:** 14
- **IFIC-functie:** Vroedkundige postpartum (6176)
- **IFIC-categorie:** 14

Algemene voorwaarden

- beschikt over een bachelor of masterdiploma vroedvrouw (behaald voor 01/10/2018)
- beschikt over een bachelor in de vroedkunde (behaald na 01/10/2018) aangevuld met de bachelor verpleegkunde.