

Functiekaart

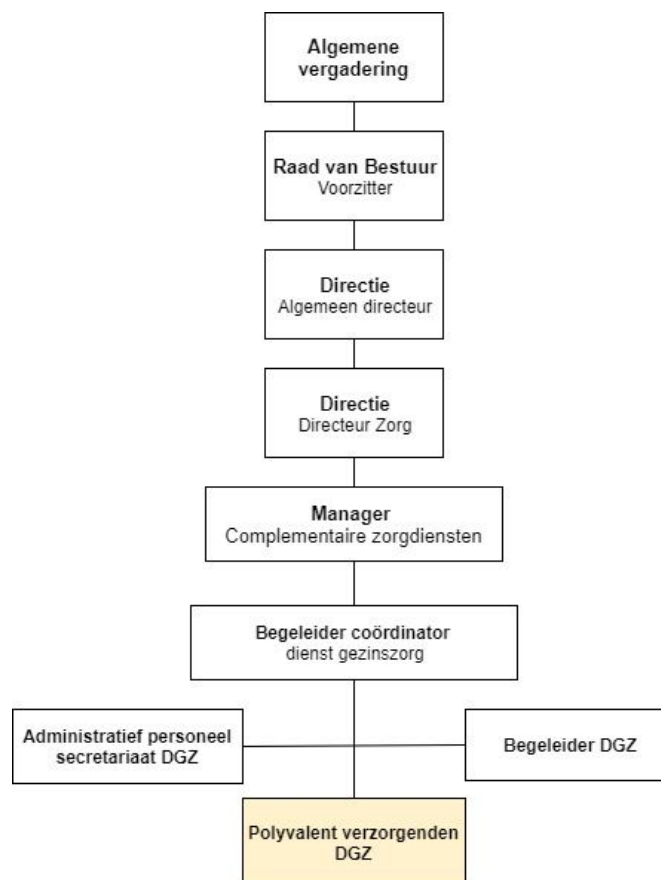
Polyvalent verzorgende Dienst Gezinszorg

Functiedoel

De polyvalent verzorgende verleent integrale zorg door middel van verzorgende, huishoudelijke en psychosociale taken. Daarnaast biedt steun bij huishoudelijke taken aan toegewezen cliënten en hun omgeving in de thuiscontext. Zij⁽¹⁾ werkt nauw samen met interdisciplinaire partners om continuïteit in zorg te garanderen. Zij begeleidt deze cliënten met als doel hun gezondheid en welzijn te behouden, te verbeteren, te herstellen en hun autonomie te bevorderen.

De polyvalent verzorgende legt verantwoording af aan de 'Coördinator Dienst Gezinszorg'. De polyvalent verzorgende krijgt ondersteuning, begeleiding en sturing van deze coördinator.

⁽¹⁾ Omwille van de eenvoudigheid duiden we desgevallend de polyvalent verzorgende aan met 'zij'.



Resultaatsgebieden

Lichamelijke verzorging van de cliënt

verleent persoonlijke (verwen)verzorging op maat van de individuele cliënt om kwaliteitsvolle zorg te kunnen bieden

Uitvoeringscriteria:

- Zij past de hygiënische zorgen adequaat toe:
 - (dagelijkse) verwenzorg:
 - uitgebreid bad, desgevallend in samenspraak met de verpleegkundige
 - relaxerend voetbad
 - haarverzorging: haren wassen, krulspelden indraaien,...
 - nagelverzorging: nagels knippen, vijlen, nagellak aanbrengen
 - gezichtsverzorging: aanbrengen van een dag- en/of nachtcrème, aanbrengen of verwijderen van make-up, verwijderen van ongewenste aangezichtsharen, scheren...
 - intiem toilet (mbv water en zeep of reinigingsdoekjes na ieder toiletbezoek)
 - mondhygiëne: tanden poetsen, gebit reinigen,...
 - stimuleert de cliënt om een maximale graad van zelfredzaamheid te behouden
- Zij biedt hulp bij aan-en uitkleden:
 - het kiezen van de gepaste kledij
 - aanbrengen van prothese na gunstige revalidatieperiode na afspraak met de verpleegkundige.
 - hulp bij het verwijderen van een prothese of steunkousen, met uitzondering van windels. Geen compressietherapie.
- Zij biedt hulp bij uitscheiding:
 - hulp bij toiletgang
 - verwijdert en vervangt indien nodig een condoomkatheter
 - nazorg nadat de verpleegkundige een lavement (bvb: microlax, fleet) heeft toegediend
 - verzorging bij incontinentie
 - verversen van incontinentiemateriaal
 - aanbrengen van een condoomkatheter
 - ledigen van een urinezak met klepsysteem
- Zij biedt hulp bij maaltijden (eten en drinken):
 - neemt de tijd om de cliënt eten te geven langs orale weg of houdt hier toezicht op
 - bewaakt de orale vochtinname van de cliënt en signaleert problemen
 - bij slikstoornissen wordt er contact opgenomen met verpleegkundige en diëtiste.
- Zij verleent bijstand bij:

(Deze activiteiten kunnen enkel worden verricht door een verzorgende wanneer daartoe met betrekking tot de cliënt duidelijke afspraken werden gemaakt tussen een beoefenaar van een gezondheidsberoep en de dienst gezinszorg. De afspraken moeten schriftelijk vastgelegd worden of deel uitmaken van het individueel zorgplan.):

 - beperkte en elementaire verzorging van huidirritaties
 - het gebruik van geneesmiddelen op voorschrift van een arts :
 - therapietrouw bevorderen en de stiptheid daarbij ondersteunen.
 - toezien op het gebruik van geneesmiddelen: aerosol, toediening van O2 in

- afpraak met verpleegkundige en huisarts op basis van een protocol
 - het gebruik van orale geneesmiddelen die niet voorgeschreven zijn door een arts:
 - in afspraak met de arts/verpleegkundige (medicatiefiche in verpleegdossier) hulp bij toediening
- Zij heeft aandacht voor het voorkomen van kruisinfecties en eigen bescherming door toepassing van basis hygiënemaatregelen en gebruik van beschermingsmateriaal

Fysieke veiligheid

ondersteunt de fysieke veiligheid van de cliënt en zorgt voor diens comfort in samenspraak met de verpleegkundige en andere zorgpartners

Uitvoeringscriteria:

- Zij heeft oog voor het algemeen comfort en welbevinden van de cliënt en neemt initiatieven om dit comfort in de individuele thuissituatie te garanderen
- Zij geeft aanvraag voor een PAS-systeem door via de juiste weg en controleert regelmatig de werking ervan
- Zij past maatregelen toe ter voorkoming van lichamelijk letsel conform het zorgplan:
 - fysieke veiligheid van de cliënt ondersteunen
 - kennis fixatiemateriaal: bestaande afspraken omtrent fixatie opvolgen. Toezicht houden bij fixatie. Geen beslissing nemen om over te gaan tot fixatie en isolatie!
- Zij past maatregelen toe ter preventie van infecties:
 - besmettingen voorkomen door:
 - beschermingsmaatregelen tegen infecties toe te passen, zowel bij zichzelf als bij de cliënt
 - materialen te reinigen en ontsmetten
 - handhygiëne
- Zij biedt hulp bij mobilisatie:
 - zowel binnenshuis als buitenshuis
 - biedt ondersteuning bij passieve of actieve beweging
 - zorgt voor rust en slaap: bed opmaken, cliënt installeren in bed of zetel, zorgen voor een goede houding
 - kennis over het gebruik van een tillift en andere hulpmiddelen
 - heeft oog voor valpreventie
- Zij ondersteunt om cliënt in juiste houding te brengen:
 - brengt een cliënt in een functionele houding met technische hulpmiddelen en houdt hier toezicht op
 - past de maatregelen toe ter preventie van decubitusletsels, in overleg met de verpleegkundige en andere zorgpartners.
 - immobiliteitsproblemen vermijden:
 - drukletsels voorkomen
 - verstijving en misgroeiingen helpen voorkomen
 - ademhaling en bloedcirculatie helpen bevorderen
- Zij houdt toezicht op en bij rusteloze cliënten en stervenden en dit volgens de afspraken gemaakt met de verpleegkundige en andere zorgpartners:
 - ondersteunend aanwezig zijn

- toedienen van comfortzorg
- leeft afspraken over de veiligheid van en het toezicht op cliënten na
- sluit aan op de briefing van het palliatief team op afdeling na het overlijden van de cliënt
- Zij biedt eerste hulp bij ongevallen (EHBO)

Informereren en communiceren

informeert de cliënt en communiceert naar zorgverstrekkers omtrent het welzijn van de cliënt in functie van maximale zorgafstemming

Uitvoeringscriteria:

- Zij informeert cliënt en familie over de interne en externe diensten en kan daarop aansluitend gericht doorverwijzen
- Zij observeert, signaleert en rapporteert volgende signalen in functie van de vastgelegde taken en verwijst door naar de verpleegkundige zodat deze contact kan opnemen met de arts
 - tekenen van roodheid
 - huidirritatie
 - tekenen van dreigende of aanwezige doorligwonden
 - tekenen van ademhalingsproblemen
 - zwelling
 - pijn
 - tekenen van koorts
 - nieuwe letsels
 - tekenen van beginnende incontinentie, obstipatie
 - te weinig opname van voedsel of drank
 - plots gewichtsverlies
 - slikstoornissen
 - plotse wijzigingen in het vermogen tot oriëntatie in tijd en ruimte
 - plotse verwardheid
 - potentiële of actuele valrisico's
 - of andere tekens van plotse of langzaam vorderende, potentiële of actuele verslechtering van de gezondheidstoestand van de cliënt
- Zij gaat in overleg met familie en mantelzorgers over het samen ondersteunen van de cliënt om optimale zorg te garanderen

Steun bij huishoudelijke taken:

ondersteunt de cliënt bij huishoudelijke taken om enerzijds de zelfstandigheid van de cliënt te verhogen en anderzijds een nette en hygiënische omgeving te creëren en om de mantelzorger(s) te ontlasten.

Uitvoeringscriteria:

- Zij zorgt voor een nette en hygiënische woon- en leefklimaat
 - zorgen voor orde en netheid, afstoffen, bedopschik,...

- Zij draagt mee zorg voor de kleding:
 - wassen, strijken, plooiën en verstellen
- Zij helpt met de maaltijden:
 - eten klaarmaken, opdienen, afruimen en afwassen, boodschappenlijst opstellen
- Zij doet samen met de cliënt boodschappen

Psychosociale en pedagogische ondersteuning

activeren, stimuleren en begeleiden (op maat) van de cliënt op een respectvolle manier met als doel het fysisch en psychosociaal welzijn te continueren en te optimaliseren.

Uitvoeringscriteria:

- Zij begrijpt en merkt psychosociale en emotionele problemen op en biedt ondersteuning bij het verwerken ervan. Zij signaleert deze indien nodig aan relevante anderen
- Zij stimuleert zelfzorg en reikt tips aan voor een gezonde levenswijze en goede lichaamszorg
- Zij staat de cliënt en zijn leefomgeving bij in moeilijke momenten
- Zij zorgt voor een zinvolle tijdsinvulling aangepast aan de mogelijkheden van de cliënt
- Zij ondersteunt bij mobiliteitsproblemen
- Zij ondersteunt het revalidatieproces en de therapietrouw
- Zij ondersteunt de cliënt bij administratie
- Zij creëert ruimte om te luisteren naar de cliënt, heeft oog voor hun problemen en verwachtingen en voert gesprekken om samen tot een gepersonaliseerde aanpak of oplossing te komen

Competentieprofiel

Technische competenties (kennis, technische vaardigheden, ...)

- up-to-date kennis van verzorging in het algemeen (conform de wetgeving)
- kennis van aspecten m.b.t. cliëntveiligheid
- kennis omtrent werking Wit-Gele Kruis Limburg en de missie/visie ervan
- kennis van interne afspraken en procedures op provinciaal en afdelingsniveau
- kennis omtrent het eigen functioneren en deze in relatie tot de cliënt/collega's
- kennis van het cliëntdossier
- kennis van de IT-toepassingen
- administratieve kennis

Gedragscompetenties

Generieke of kerncompetenties

[Klantgerichtheid](#)

[Samenwerken](#)

[Initiatiefname](#)

[Discipline](#)

[Leerbereidheid/leervermogen](#)

Functiegebonden competenties

[Luisteren](#)

[Flexibel gedrag](#)

[Creativiteit](#)

[Stressbestendigheid](#)

[Inzet \(prestatiemotivatie\)](#)

[Probleemanalyse](#)

[Plannen en organiseren](#)

[Mondelinge communicatie](#)

Voorwaarden

Technische fiche

- **WGKL-functie:** polyvalent verzorgende dienst gezinszorg
- **WGKL-categorie:** 11
- **IFIC-functie:** ontbrekende functie
- **IFIC-klasse:** 10

Algemene voorwaarden

- Houder van een diploma die voldoet aan de specifieke erkenningsvoorwaarden van het Woonzorgdecreet (13 maart 2009)
- Te begeven via screening en sollicitatiegesprek met coördinator dienst gezinszorg en (staf)medewerker HRM